

Acer Modem 56 Surf PCI

Kurzanleitung

Copyright

Copyright © 2002 Acer Inc. Alle Rechte vorbehalten. Dieses Handbuch darf weder reproduziert, weitergegeben, kopiert, in einem Dokumentenverwaltungssystem gespeichert, in eine andere Sprache oder eine andere Computersprache übersetzt werden, noch in irgendeiner Form, sei es elektronisch, mechanisch, magnetisch, optisch, chemisch, oder sonstwie ohne schriftliche Genehmigung von Acer Inc. vervielfältigt oder verwendet werden.

Verzichtleistung

Die Firma lehnt jegliche Gewährleistung, sei sie explizite oder implizite, bezüglich des Inhalts dieser Anleitung, und insbesondere jegliche Garantie bezüglich einer Handelsüblichkeit oder Eignung für einen bestimmten Zweck ab. Alle in dieser Anleitung beschriebene Software wird, „wie sie vorliegt“ verkauft oder lizenziert. Sollten sich die Programme nach dem Kauf als fehlerhaft erweisen, so übernimmt der Käufer (und nicht diese Firma, ihr Vertrieb oder ihr Händler) die vollständigen Kosten sämtlicher anfallenden Reparaturen und Serviceleistungen, sowie für jegliche daneben entstandenen Schäden oder Folgeschäden, die sich aus einem Fehler dieser Software ergeben haben. Desweiteren behält sich Acer Inc. das Recht vor, dieses Handbuch zu überarbeiten und den Inhalt von Zeit zu Zeit zu ändern, ohne sich zur Bekanntgabe solcher Überarbeitungen oder Änderungen zu verpflichten.

Technischer Support :

Bei technischen Fragen zu unseren Produkten, wenden Sie sich bitte an Ihren Fachhändler oder an unsere PremiumLine. In Deutschland erreichen Sie diesen Support von Montags – Freitags 09:00 – 18:00 Uhr unter :

01907 / 88 788 1,22 €/min (Nur für Deutschland)

Treiber und Updates erhalten Sie unter:

<http://www.acer.de>

WARNUNG:

VERWENDEN SIE AUS SICHERHEITSGRÜNDEN NUR GERÄTE, DIE FÜR DIE TELEKOMMUNIKATION ZUGELASSEN SIND. ÜBERPRÜFEN SIE IN DIESER HINSICHT JEDOCH AUCH BEREITS VORHANDENE GERÄTE, FÜR WELCHE DIESE ERLAUBNIS FRÜHER ERTEILT ODER BESTÄTIGT WURDE.

Ausschlussklausel

Diese Firma lehnt jegliche Gewährleistung oder Garantie, sei sie ausdrücklich oder konkludent, bezüglich des Inhaltes dieser Anleitung ab. Insbesondere gilt dies für jegliche Garantie der Handelsüblichkeit dieses Produktes oder seiner Eignung für bestimmte Zwecke. Die in dieser Anleitung beschriebene Software wird „wie gesehen“ verkauft oder lizenziert. Sollten sich die Programme nach ihrem Kauf als fehlerhaft erweisen, so übernimmt der Käufer (und nicht diese Firma, ihr Vertrieb oder ihr

Lieferumfang

Packen Sie die einzelnen Teile vorsichtig aus. Sollte eines der folgenden Teile fehlen oder beschädigt sein, setzen Sie sich bitte sofort mit Ihrem Händler in Verbindung:

Modemkarte

Telefonkabel

Kurzanleitung

CD mit Anwendersoftware und Handbuch

Installation der Hardware

Bitte befolgen Sie bei der Installation ihrer V.92-Modemkarte die unten stehenden Anweisungen.

Installation der Modemkarte:

1. Schalten Sie Ihr Computersystem aus und ziehen Sie den Netzstecker.
2. Entfernen Sie die Gehäuseabdeckung Ihres Computers. (Eine Anleitung finden Sie im Benutzerhandbuch Ihres PCs.)
3. Schrauben Sie den Deckel eines ungenutzten PCI-Steckplatzes ab.
4. Führen Sie die PCI-Modemkarte vorsichtig und gleichmäßig in den freien PCI-Steckplatz ein.
5. Stellen Sie sicher, dass die Karte fest sitzt, dann fixieren Sie die Karte mit der Schraube.
6. Bringen Sie die Gehäuseabdeckung Ihres Computers wieder an.

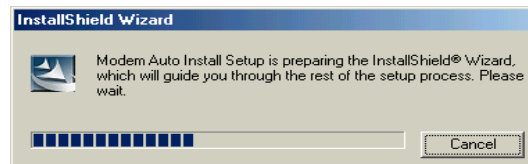
-
7. Stecken Sie das Telefonkabel in die **LINE**-Buchse, und schließen Sie das andere Ende des Telefonkabels an der Telefonbuchse (Wandanschluss) an.
 8. Anschließen eines Telefons an das Modem:
 - a. Schließen Sie das Telefon an der **PHONE**-Buchse des Modems an.
 - b. Nehmen Sie den Hörer ab und prüfen Sie, ob Sie das Freizeichen bekommen und der Anschluss funktioniert.
 9. Schalten Sie den Computer ein.

Einrichten des Modems unter Windows 98

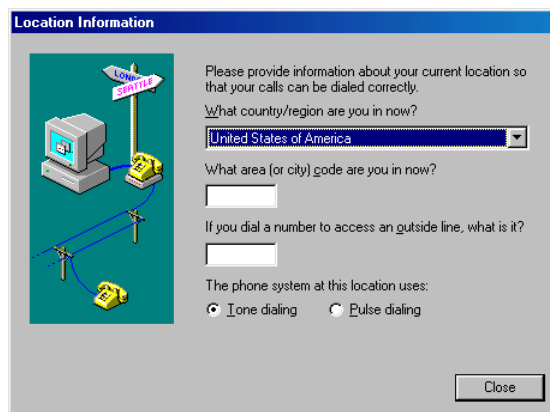
1. Schalten Sie den Computer aus, und stecken Sie die Modemkarte in einen PCI-Steckplatz.
2. Schalten Sie den Computer ein. Wenn das Windows 98-Betriebssystem hochfährt, erscheint ein Dialogfeld mit dem Titel „Add New Hardware Wizard“, wie unten dargestellt. Klicken Sie auf „Cancel“, um das Dialogfeld zu schließen.



3. Bitte legen Sie die Treiber-CD in das CD-ROM-Laufwerk ein, und warten Sie einen Moment. Die Treibersoftware wird automatisch auf Ihrem Computer installiert.



4. Ein Dialogfeld mit dem Titel „**Location Information**“ erscheint (siehe unten). Bitte geben Sie Ihre Postleitzahl ein. Das Feld „If you dial to access an outside line,...“ müssen Sie nur dann ausfüllen, wenn Sie das normale Telefonnetz über eine Vorwahl erreichen. Geben Sie diese Vorwahl in das Feld ein. Tonwahl („Tone Dialing“) ist die Voreinstellung.



5. Wenn die Installation abgeschlossen ist, erscheint auf Ihrem Desktop ein Verknüpfungssymbol. Bitte doppelklicken Sie auf das Symbol.



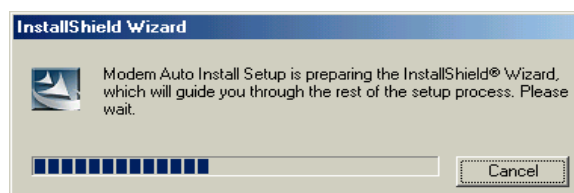
6. Nachdem die Installation abgeschlossen ist, starten Sie bitte Ihren Computer neu.

Einrichten des Modems unter Windows ME

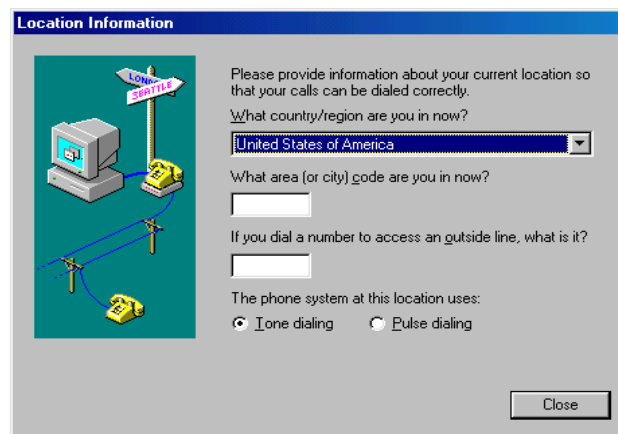
1. Schalten Sie den Computer aus, und stecken Sie die Modemkarte in einen PCI-Steckplatz.
2. Schalten Sie den Computer ein. Wenn das Windows Millennium-Betriebssystem hochfährt, erscheint ein Dialogfeld mit dem Titel „**Add New Hardware Wizard**“, wie unten dargestellt. Klicken Sie auf „**Cancel**“, um das Dialogfeld zu schließen.



3. Bitte legen Sie die Treiber-CD in das CD-ROM-Laufwerk ein, und warten Sie einen Moment. Die Treibersoftware wird automatisch auf Ihrem Computer installiert.



4. Ein Dialogfeld mit dem Titel „**Location Information**“ erscheint. Bitte geben Sie Ihre Postleitzahl ein. Das Feld „If you dial to access an outside line,...“ müssen Sie nur dann ausfüllen, wenn Sie das normale Telefonnetz über eine Vorwahl erreichen. Geben Sie diese ein. Tonwahl („Tone Dialing“) ist die Voreinstellung.



5. Wenn die Installation abgeschlossen ist, erscheint auf Ihrem Desktop ein Verknüpfungssymbol.



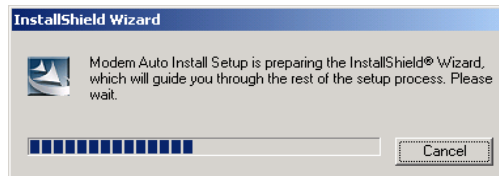
6. Nachdem die Installation abgeschlossen ist, starten Sie bitte Ihren Computer neu.

Einrichten des Modems unter Windows 2000

1. Schalten Sie den Computer aus, und stecken Sie die Modemkarte in einen PCI-Steckplatz.
2. Schalten Sie den Computer ein. Wenn das Windows 2000-Betriebssystem hochfährt, erscheint ein Dialogfeld mit dem Titel „**Found New Hardware Wizard**“, wie unten dargestellt. Klicken Sie auf „**Cancel**“, um das Dialogfeld zu schließen.



3. Legen Sie die Treiber-CD in das CD-ROM-Laufwerk ein, und warten Sie einen Moment. Die Treibersoftware wird automatisch auf Ihrer Festplatte installiert.



4. Wenn die Installation abgeschlossen ist, erscheint auf Ihrem Desktop ein Verknüpfungssymbol (siehe unten).
5. Nachdem die Installation abgeschlossen ist, starten Sie bitte Ihren Computer neu.

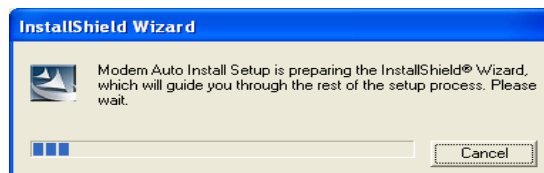


Einrichten des Modems unter Windows XP

1. Schalten Sie den Computer aus, und stecken Sie die Modemkarte in einen PCI-Steckplatz.
2. Schalten Sie den Computer ein. Wenn das Windows XP-Betriebssystem hochfährt, erscheint ein Dialogfeld mit dem Titel „**Found New Hardware Wizard**“ (siehe unten).



3. Legen Sie die Treiber-CD in das CD-ROM-Laufwerk ein. Die Treibersoftware wird automatisch auf Ihrer Festplatte installiert.



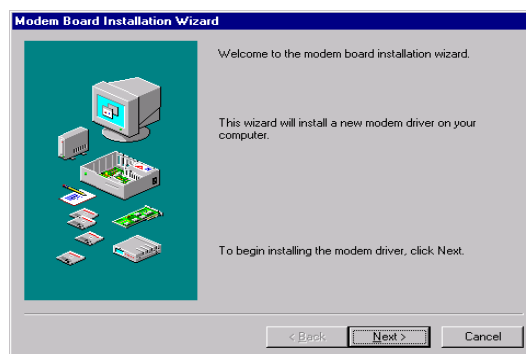
4. Wenn die Installation abgeschlossen ist, erscheint auf Ihrem Desktop ein Verknüpfungssymbol.



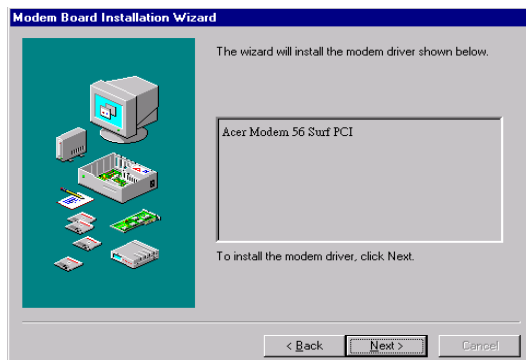
5. Nachdem die Installation abgeschlossen ist, starten Sie bitte Ihren Computer neu.

Einrichten des Modems unter Windows NT

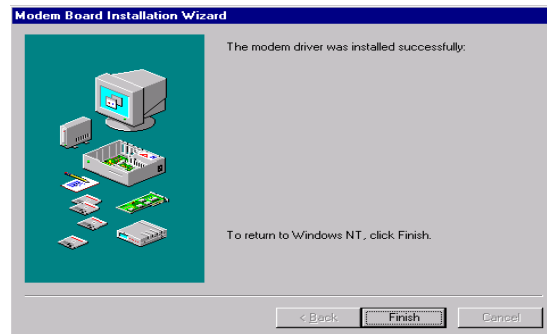
1. Schalten Sie den Computer aus, und stecken Sie die Modemkarte in einen PCI-Steckplatz.
2. Bitte legen Sie die Treiber-CD in das CD-ROM-Laufwerk ein. Ein Dialogfeld mit dem Titel „**Modem Board Installation Wizard**“ erscheint. Klicken Sie auf „**Next**“.



3. Der Treiber erkennt das Gerät automatisch. Klicken Sie auf „**Next**“.



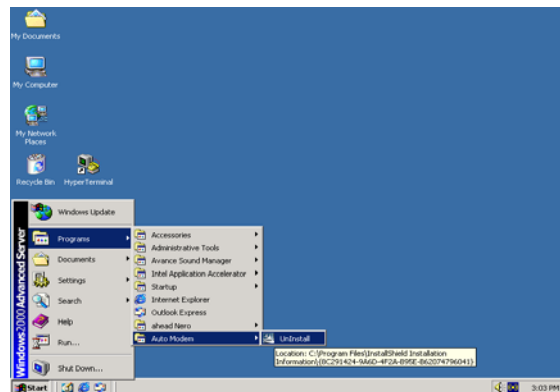
4. Klicken Sie auf „**Finish**“, um die Installation abzuschließen.



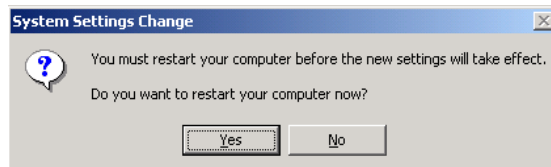
5. Nachdem die Installation abgeschlossen ist, starten Sie bitte Ihren Computer neu.

Deinstallation

1. Wenn Sie den Treiber deinstallieren wollen, gehen Sie bitte auf „**Start/Programme/Auto Modem/Uninstall**“.



-
2. Klicken Sie auf „**Yes**“, um Ihren Computer neu zu starten.



Überprüfung der Modem-Installation

So überprüfen Sie, ob das Modem richtig installiert ist:

1. Unter Windows 9x erscheint im Hyperterminal-Modus ein Cursor auf dem Bildschirm, mit dem Sie „**AT**“-Befehle direkt an das Modem schicken können.
2. Um zu überprüfen, ob Ihr System und das Modem einwandfrei arbeiten, geben Sie Folgendes ein: `AT&F<Enter>`. Das Modem sollte mit „OK“ antworten. Wenn dies nicht geschehen sollte, schlagen Sie bitte unter **Abschnitt 10** weitere Informationen nach.

Installieren der Kommunikations-Software

Im Lieferumfang des Modems ist eine CD mit Kommunikations-Software enthalten. Zum Installieren der Kommunikations-Software legen Sie einfach die CD in das entsprechende Laufwerk ein. Die „Readme“-Datei auf der CD führt sie durch den Installationsvorgang der Kommunikations-Software.

Probleme und Lösungen

In diesem Abschnitt finden Sie nützlichen Informationen, die Ihnen bei der Lösung einfacherer Probleme, die beim Gebrauch des Modems auftreten könnten, helfen wird. Für weitergehende Fragen wenden Sie sich bitte direkt an Ihren Händler.

Das Modem reagiert nicht auf AT-Befehle

- Hier kann ein COM-Port/IRQ Konflikt vorliegen. Konfigurieren Sie die IRQ-Einstellung für den COM-Port des Modems neu.
- Stellen Sie sicher, dass Sie in der Kommunikations-Software COM-Port und IRQ richtig eingestellt haben.
- Stellen Sie sicher, dass Ihr System in der Kommunikations-Software unter dem Terminal-Modus läuft.
- Setzen Sie das Modem durch Eingabe von AT&F auf seine Werkseinstellungen zurück.

Auf dem Bildschirm erscheinen Zeichen doppelt

- Sowohl bei Ihrem Modem als auch bei Ihrer Software steht das lokale Echo auf „ON“. Schalten Sie das lokale Echo Ihres Modems aus, indem Sie den Befehl „ATE0“ eingeben.

Das Modem kann nicht wählen, und auf dem Bildschirm erscheint die Meldung „NO DIALTONE“ (kein Wahlton)

- Prüfen Sie die Verbindung des Telefonkabels. Die Buchse am Modem mit der Bezeichnung „LINE“ muss mit dem analogen Telefonanschluss (Wandbuchse) verbunden sein.

-
- Das Modem erkennt den Wahlton nicht. Das ist typisch für einige firmeneigene PBX-Netze. Benutzen Sie den Befehl „ATX1“ in Ihrem Setup-String, um eine *Blindwahl* („*Blind Dial*“) zu ermöglichen.

Beide Modems tauschen Trägersignale aus, aber es kommt keine Verbindung zu Stande.

- Tätigen Sie den Anruf erneut. Jeder Anruf wird im Netz anders geleitet.
- Richten Sie einen Anruf an ein anderes (entferntes) Modem, um zu überprüfen, ob Ihr Modem den Fehler verursacht.

Das Modem antwortet nicht auf einen Anruf.

- Die Auto-Answer-Funktion ist nicht aktiviert. Aktivieren Sie die Funktion über die Software, oder geben im Terminalmodus den Befehl ATSO=1 an Ihr Modem.

Das Modem trennt im Online-Modus die Verbindung

- Eine mögliche Ursache sind Interferenzen in der Leitung. Versuchen Sie die Verbindung wiederherzustellen, indem Sie die Nummer erneut wählen.
- Ein ankommender Anruf kann die Verbindung unterbrochen haben. Das passiert, wenn die Funktion „Warten auf Anruf“ („call waiting“) aktiviert ist. Deaktivieren Sie die Funktion und versuchen Sie es erneut.

Auf dem Bildschirm erscheinen unlesbare Zeichen

- Stellen Sie Ihr Modem auf die gleiche Wortlänge (word length), Parität (parity) und Stop Bits wie das entfernte Modem ein.

-
- Vergewissern Sie sich, dass Ihre Software und Ihr Modem auf die gleiche Datenfluss-Kontrolle („flow control“) eingestellt sind.
 - Es kann sein, dass die Software auf die falsche Terminal-Emulation eingestellt ist. Konfigurieren Sie die Software mit der richtigen Emulation. Die gebräuchlichste Terminal-Emulation ist ANSI.
 - Geben Sie den Befehl „AT&F1“ ein, um die Hardware-Datenfluss-Kontrolle und weitere optimale Einstellungen zu aktivieren.

Zusätzliche Information

Wenn Sie mehr Informationen über das Modem benötigen, schlagen Sie bitte im Benutzerhandbuch auf der beiliegenden CD nach.